

Verwaal Transport

UITZONDERLIJK IN VERVOER

CO₂-Managementplan

Opdrachtgever: Verwaal Transport

Auteur: Arwin de Jong

Datum: 17-07-2020

Inhoud

1	<i>Inleiding en verantwoording</i>	3
1.1	LEESWIJZER	4
2	<i>Beschrijving van de Organisatie</i>	5
2.1	STATEMENT BEDRIJFSGROOTTE	6
2.2	PROJECT MET GUNNINGVOORDEEL.....	7
3	<i>Emissie-inventaris rapport</i>	7
3.1	VERANTWOORDELIJKE.....	7
3.2	BASISJAAR EN RAPPORTAGE.....	7
3.3	AFBAKENING	7
3.4	DIRECTE EN INDIRECTE GHG-EMISSIONS.....	8
	Berekende GHG-emissies	8
	Verbranding biomassa.....	9
	GHG-verwijderingen	9
	Uitzonderingen.....	9
	Invloedrijke personen	9
	Toekomst	9
	Significante veranderingen	9
3.5	KWANTIFICERINGSMETHODEN.....	9
3.6	EMISSIEFACTOREN.....	9
3.7	ONZEKERHEDEN	10
3.8	UITSLUITINGEN	10
3.9	VERIFICATIE.....	10
3.10	RAPPORTAGE VOLGENS ISO 14064-1	11
4	<i>Energiemanagement actieprogramma</i>	12
	Kwaliteitsmanagementplan	12
	Energiemanagementplan	12
4.1	ENERGIEBELEID	12
4.2	DOELSTELLINGEN	13
4.3	UITVOERING.....	13
	Energieaspecten.....	13
	Referentiejaar	13
	Reductiedoelstellingen	13
	Organisatie van de CO ₂ -footprint.....	14
	Energieverbruik Verwaal Transport	14
	Monitoren en beoordelen	14
4.4	TVB MATRIX	15
	Interne audits	15
	Externe audits.....	16
	Directiebeoordeling.....	16
	Feedback.....	16
5	<i>Stuurcyclus</i>	17
6	<i>Communicatieplan</i>	18
6.1	EXTERNE BELANGHEBBENDEN	18
6.2	INTERNE COMMUNICATIE.....	18
	Tekstuele informatie	18
	Gedeelde documenten.....	20
	Website SKAO	20

1 Inleiding en verantwoording

Verwaal Transport levert (direct en indirect) producten en diensten aan opdrachtgevers die bij aanbestedingen gunningvoordeel hanteren aan de hand van de CO₂-Prestatieladder. Sinds 1 december 2009 hanteert ProRail deze door haar zelf ontwikkelde CO₂-Prestatieladder bij het selecteren van haar leveranciers. Rijkswaterstaat hanteert de CO₂-Prestatieladder vanaf 1 januari 2013 voor alle grond- weg- en waterbouw aanbestedingen. Met deze CO₂-Prestatieladder worden leveranciers uitgedaagd en gestimuleerd om de eigen CO₂-uitstoot te kennen en te verminderen. Hoe meer een bedrijf zich inspant om CO₂ te reduceren, hoe meer kans op gunning bij een opdracht.

De CO₂-Prestatieladder kent vier invalshoeken:

A. Inzicht

Het opstellen van een onomstreden CO₂-footprint conform de ISO 14064-1 norm en daarmee inzicht krijgen in de CO₂-uitstoot van het bedrijf.

B. CO₂-reductie

De ambitie van het bedrijf om de CO₂-uitstoot te verminderen.

C. Transparantie

De wijze waarop een bedrijf in- en extern communiceert over haar CO₂-footprint en reductiedoelstellingen.

D. Deelname aan initiatieven (in sector of keten) om CO₂ te reduceren.

Elke invalshoek is onderverdeeld in vijf niveaus. Hoe hoger het niveau per invalshoek, hoe meer punten het bedrijf vergaart en des te meer gunningvoordeel het bedrijf ontvangt. Een erkende certificerende instantie beoordeelt de activiteiten en bepaalt het niveau van de CO₂-Prestatieladder. Hiervoor moeten stappen zijn gezet op alle invalshoeken van de ladder.

In dit rapport wordt de emissie-inventaris van Verwaal Transport besproken. Dit rapport richt zich op invalshoek A (inzicht) en invalshoek B (CO₂-reductie) van de CO₂-Prestatieladder. De CO₂-footprint geeft een inventarisatie van de totale hoeveelheid uitgestoten broeikasgassen: de GHG-emissies. Daarnaast geeft het inzicht in de herkomst van deze emissies met een verdeling naar directe en indirecte GHG-emissies (respectievelijk scope 1 en scope 2).

De inventarisatie is een verantwoording van eis 3.A.1 van de CO₂-Prestatieladder en is uitgevoerd conform de ISO 14064-1: 2006 (E) "*Quantification and reporting of greenhouse gas emissions and removals.*" In dit rapport wordt de CO₂-footprint gerapporteerd volgens § 7.3.1 van deze norm. In het laatste hoofdstuk is hiertoe een kruistabel opgenomen.

In de rapportage voor de CO₂-Prestatieladder wordt er onderscheid gemaakt tussen de scope 1, 2 en 3. Deze indeling is oorspronkelijk afkomstig uit het GHG-protocol. De SKAO

plaatst 'business travel' en 'personal cars for business travel' in scope 2 in plaats van de scope 3. Omdat deze rapportage voor de CO₂-prestatieladder van de

SKAO is, worden de scope 1 en scope 2 categorieën van de SKAO aangehouden.

1.1 Leeswijzer

Dit document is ter bewijsvoering van de eisen van de CO₂-Prestatieladder. Per hoofdstuk wordt een eis behandeld. Hieronder een leeswijzer.

Hoofdstuk in dit document	Eis in de CO ₂ -Prestatieladder
Hoofdstuk 2: Beschrijving van de organisatie	3.A.1
Hoofdstuk 3: Emissie-inventaris rapport	3.A.1
Hoofdstuk 4: Energiemanagement actieprogramma	2.C.2, 3.B.2 en 4.A.2
Hoofdstuk 5: Stuurcyclus	2.C.2

2 Beschrijving van de Organisatie

Een goede beschrijving van Verwaal Transport, waar zij voor staat, hoe zij werken en voor wie vindt u op de website www.verwaaltransport.nl

Profiel: "Wij zijn gespecialiseerd in vervoer, (ver)plaatsing en opslag van materiaal."

Verwaal Transport is een hedendaags familiebedrijf dat sinds 1922 opereert vanuit het centraal gelegen Stolwijk. De nadruk ligt in het open en exceptionele (kraan)vervoer van bouwmaterialen, tanks, silo's en weg & infrawerken. Het wagenpark bestaat dan ook uit auto's met laad/loskranen, vlakke (uitschuif) trailers en (semi-)diepladers. Met schuifzeilen trailers worden de kwetsbare materialen (droog)vervoerd. Vaak hebben we te maken met volume ladingen, hiervoor zijn we in het bezit van meerdere megatrekkers. Met de toevoeging van A. van der Lingen Transport en de aanschaf van 3 Jibs in 2018 heeft Verwaal Transport 3 glaszuigers en 7 lange kranen van 21 tot 37 meter voor het plaatsen van glas, kozijnen of gevelbekleding op hoogte. Exceptionele vergunningen voor NL, en diverse Europese landen zijn permanent aanwezig. Sinds 2000 zijn wij gecertificeerd voor V.C.A.

Wat doen wij?

Vervoer, (ver)plaatsing en opslag van materialen in de volgende sectoren:

Bouw: Vervoer van bouwmaterialen, kozijnen, containers en units en assistentie met autolaadkraan voor montage

Infrastructuur: Vervangen, vervoeren en plaatsen van lantarenpalen en verkeersborden

Maritiem: Vervoeren van baggerboten en baggermaterialen

Technische industrie: Vervoeren van apparatuur, (ver)plaatsen van silo's, mixers en roestvrijstalen tanks

Contractwerk: Vast verhuur van auto met chauffeur in o.a. de verpakkingindustrie en automotiefbranche

Het vervoer van machines, bouwketen, containers, uiteenlopende bouwmaterialen en uitzonderlijk brede en/of hoge transporten over de weg zijn in goede handen bij Verwaal. In het vervoeren, begeleiden en regelen van uitzonderlijke transporten is door Verwaal Transport een enorme ervaring opgebouwd! Dankzij goede contacten met collega vervoerders is ook bij topdrukke een snelle afhandeling gegarandeerd!

Hoe doen wij dit?

Om de continuïteit van ons bedrijf te waarborgen, kijken wij bij iedere opdracht al vooruit naar uw volgende opdracht. Daarom is het juist afwerken van opdrachten en afspraken voor ons belangrijk.

Kwaliteit staat bij ons hoog in het vaandel. Het waarborgen van kwaliteit gebeurt op verschillende gebieden.

2.1 Statement bedrijfsgrootte

De totale CO₂-uitstoot van Verwaal Transport bedraagt 2.562,9 ton CO₂. Hiervan komt 2.529,6 ton voor rekening van projecten en 33.3 ton door gebruik van kantoren en bedrijfsruimten. Verwaal Transport valt daarmee in de categorie middelgroot bedrijf.

	Diensten ¹²	Werken/ leveringen
Klein bedrijf	Totale CO ₂ -uitstoot bedraagt maximaal (\leq) 500 ton per jaar.	Totale CO ₂ -uitstoot van de kantoren en bedrijfsruimten bedraagt maximaal (\leq) 500 ton per jaar, en de totale CO ₂ -uitstoot van alle bouwplaatsen en productielocaties bedraagt maximaal (\leq) 2.000 ton per jaar.
Middelgroot bedrijf	Totale CO ₂ -uitstoot bedraagt maximaal (\leq) 2.500 ton per jaar.	Totale CO ₂ -uitstoot van de kantoren en bedrijfsruimten bedraagt maximaal (\leq) 2.500 ton per jaar, en de totale CO ₂ -uitstoot van alle bouwplaatsen en productielocaties bedraagt maximaal (\leq) 10.000 ton per jaar.
Groot bedrijf	Totale CO ₂ -uitstoot bedraagt meer dan ($>$) 2.500 ton per jaar.	Totale CO ₂ -uitstoot van de kantoren en bedrijfsruimten bedraagt meer dan ($>$) 2.500 ton per jaar, en de totale CO ₂ -uitstoot van alle bouwplaatsen en productielocaties bedraagt meer dan ($>$) 10.000 ton per jaar.

Tabel 1 | Indeling in klein, middelgroot of groot bedrijf volgens Handboek CO₂-Prestatieladder 3.0.

2.2 Project met gunningvoordeel

Er zijn op dit moment geen projecten met gunningvoordeel.

Voor de toekomstige projecten stelt de CO₂-Prestatieladder de volgende specifieke en aanvullende eisen:

- ✓ De emissiestromen + CO₂-uitstoot en voortgang daarvan moeten apart voor deze projecten inzichtelijk zijn
- ✓ De maatregelen die van toepassing zijn op de projecten moeten benoemd zijn (algemene maatregelen op bedrijfsniveau kunnen ook gelden voor de projecten).
- ✓ Externe en interne belanghebbenden van het project moeten benoemd zijn
- ✓ Taken, verantwoordelijkheden en bevoegdheden voor de projecten met gunningvoordeel moeten vastgelegd zijn
- ✓ Er dient specifiek gecommuniceerd te worden over de voortgang in CO₂-reductie in de projecten.
- ✓ Er moet jaarlijks een energiebeoordeling en een interne controle uitgevoerd worden.

3 Emissie-inventaris rapport

3.1 Verantwoordelijke

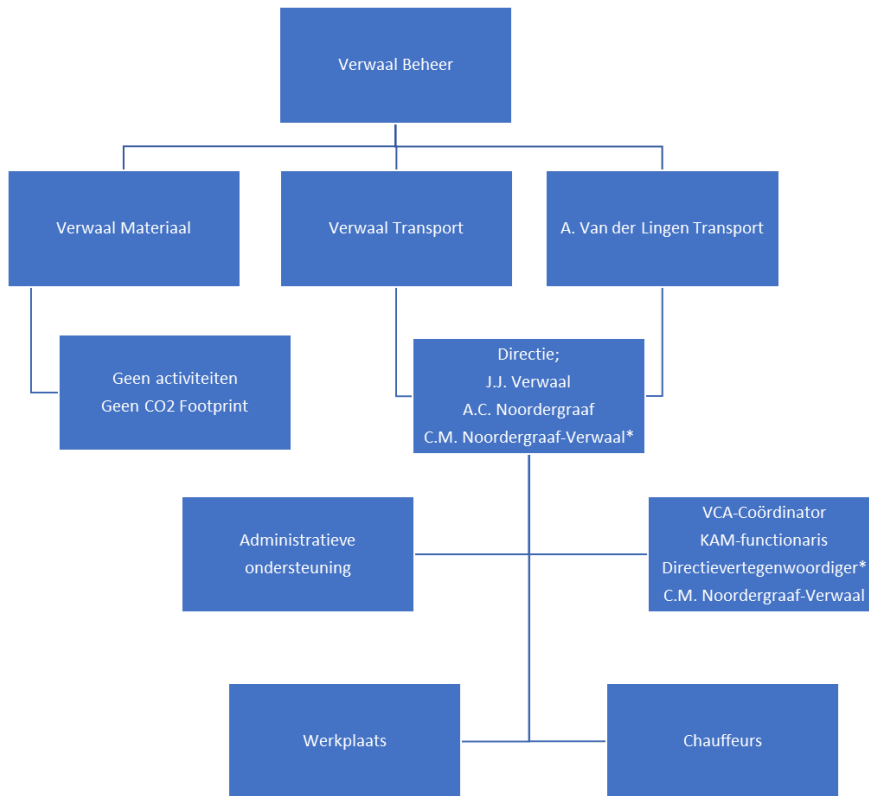
De verantwoordelijke voor de stuurcyclus CO₂-reductie alsmede alle activiteiten die hieraan gekoppeld zijn, zoals het behalen van de doelstellingen, is Lia Noordergraaf-Verwaal. Zij rapporteert direct aan de directie.

3.2 Basisjaar en rapportage

Dit rapport betreft het jaar 2019; het jaar 2018 dient daarbij als referentiejaar voor de CO₂-reductiedoelstellingen. In 2018 zijn de aard van de werkzaamheden door de overname van A. van de Lingen Transport veranderd. Door 2018 als referentiejaar vast te stellen kan een representatieve vergelijking gemaakt worden. Hierbij willen we het inzicht in kraanuren beter meetbaar maken en meten wat het effect van de kraanuren is op de footprint en wat nu het verbruik is tijdens het rijden en tijdens het kranen. Ook wordt in deze rapportage het effect van verbeterde brandstof meetbaar gemaakt in samenwerking met onze brandstofleverancier.

3.3 Afbakening

Verwaal Beheer is de holding van Verwaal Transport, Verwaal Materiaal en sinds 1 januari 2018 van A. van der Lingen Transport. Deze zijn alle vier meegenomen in de CO₂-footprint en ook met de doelstelling. Hieronder is het organigram van Verwaal Transport en A. van der Lingen Transport. Binnen Verwaal Beheer en Verwaal Materiaal zitten geen activiteiten. Dit zijn alleen beheersmaatschappijen.



3.4 Directe en indirecte GHG-emissies

In dit hoofdstuk worden de berekende GHG-emissies toegelicht.

Berekende GHG-emissies

De directe en indirecte GHG-emissies van Verwaal Transport bedroeg in 2019 2.562,9 ton CO₂. Hiervan werd alles veroorzaakt door directe GHG-emissies (scope 1).

Scope 1	omvang	eenheid	conversiefactor	ton CO ₂
Gasverbruik	6.033	m ³	1.887	11,4
Brandstofverbruik (diesel)	746.013	liters	3.230	2.409,6
Brandstofverbruik (diesel bij gebruik PTO)	37.163	liters	3.230	120,0
Brandstofverbruik (benzine)	0	liters	2.740	0,0
Totaal scope 1				2.541,0

Scope 2	omvang	eenheid	conversiefactor	ton CO ₂
Elektraverbruik - grijze stroom	33.746	kWh	649	21,9
Elektraverbruik - groene stroom	0	kWh	0	0,0
Zakelijke km priveauto's (brandstoftype onbekend)	0	km's	220	0,0
Totaal scope 2				21,9

Totaal scope 1 en 2				2.562,9
----------------------------	--	--	--	----------------

Verbranding biomassa

In het jaar van deze rapportage vond geen verbranding van biomassa plaats bij Verwaal Transport.

GHG-verwijderingen

Er heeft in het jaar van deze rapportage geen broeikasgasverwijdering of compensatie plaatsgevonden bij Verwaal Transport.

Uitzonderingen

Er zijn geen noemenswaardige uitzonderingen te noemen op het GHG Protocol.

Invloedrijke personen

Binnen Verwaal Transport zijn geen individuele personen te benoemen die een dermate invloed op de CO₂-footprint hebben, dat gedragsverandering van deze individuele persoon alleen al zou zorgen voor een significante verandering in de CO₂-footprint.

Toekomst

De emissies in de paragrafen hierboven zijn vastgesteld voor het jaar 2019. De verwachting is dat deze emissies in het komende jaar niet aan grote verandering onderhevig zullen zijn. Wel zal, gezien de doelstellingen van Verwaal Transport, de CO₂-uitstoot de komende jaren dalen.

Significante veranderingen

Zoals in paragraaf 3.2 beschreven geldt 2018 als basisjaar. De voortgang van de reductie in CO₂-uitstoot zal beschreven worden in het document CO₂-Reductieplan.

3.5 Kwantificeringsmethoden

Voor het kwantificeren van de CO₂-uitstoot is gebruik gemaakt van een voor Verwaal Transport op maat gemaakt model. In het model kunnen alle verbruiken worden ingevuld. Vervolgens wordt de daarbij behorende CO₂-uitstoot automatisch berekend en vergeleken met het basisjaar. Hierbij zijn de emissiefactoren van de website co2emissiefactoren.nl gehanteerd en die van de Diesel Xtra die bij onze thuishouding geleverd wordt.

3.6 Emissiefactoren

Voor de inventarisatie van de CO₂-uitstoot van Verwaal Transport over het jaar 2019 zijn de emissiefactoren uit de CO₂-Prestatieladder 3.0 gehanteerd. Omdat het gaat om specifieke emissiefactoren op nationaal niveau, zijn de gehanteerde emissiefactoren geschikt voor het omrekenen van de data van de broeikasgas activiteiten naar de daarmee gepaard gaande CO₂-emissies.

De emissiefactoren van Verwaal Transport zullen te allen tijde meegaan met wijzigingen in de emissiefactoren van de CO₂-Prestatieladder 3.0. Voor de berekening van de CO₂-footprint van 2019 zijn emissiefactoren gebruikt volgens 10-06-2015. Daarnaast heeft onze brandstofleverancier haar CO₂ Saving Diesel blends & Diesel Xtra aangeboden ter

verificatie. Uit conclusies van dit rapport blijkt dat Diesel Xtra een toepasbare conversiefactor heeft van 3.135 ten opzichte van 3.230 voor de gemiddelde waarde van Diesel (NL) in de lijst emissiefactoren. Doordat Verwaal Transport Diesel Xtra geleverd krijgt in de thuishouder door onze brandstofleverancier is feitelijk vast te stellen hoeveel van deze brandstof gebruikt wordt en kan voor dit deel van het verbruik deze conversiefactor gebruikt worden.

Er zijn geen "Removal factors" van toepassing.

3.7 Onzekerheden

De gepresenteerde resultaten moeten worden gezien als de beste inschatting van de werkelijke waarden. Bijna alle gebruikte gegevens voor de berekening van de CO₂-footprint zijn gebaseerd op facturen en/of werkelijk gemeten aantallen. Een klein deel wordt handmatig ingevoegd waardoor een geringe kans is op onzuiverheden, maar door deze goed naar de lopen is de onzekerheidsmarge zeer gering. Voertuigen met autolaadkanen rijden relatief weinig kilometer en een aanzienlijk deel van het diesel wordt verbruikt met de PTO. De zogenaamde kraanuren. Het exacte aantal kraanuren is moeilijk vast te stellen, maar wordt in de emissie inventaris zo veel mogelijk in kaart gebracht.

3.8 Uitsluitingen

In Handboek 3.0 is de rapportage van de CO₂-emissie-inventaris over alle broeikasgassen, uitgedrukt in CO₂-equivalenten nog niet verplicht. Het is dus niet vereist overige gassen, niet zijnde CO₂ (CH₄, N₂O, HFC's, PFC's en SF₆) die vrijkomen bij operaties van het bedrijf, mee te nemen in de emissie-inventaris. Dit geldt ook voor koudemiddelen (refrigerants), smeermiddelen en de heftruck.

3.9 Verificatie

De emissie-inventaris van Verwaal Transport is niet geverifieerd.

3.10 Rapportage volgens ISO 14064-1

Dit rapport is opgesteld volgens de eisen uit ISO 14064-1, paragraaf 7. In Tabel 2 is een kruistabel gemaakt van de onderdelen uit ISO 14064-1 en de hoofdstukken in het rapport.

ISO 14064-1	§ 7.3 GHG-report content	Beschrijving	Hoofdstuk rapport
	A	Reporting organization	2
	B	Person responsible	3.1
	C	Reporting period	3.2
4.1	D	Organizational boundaries	3.3
4.2.2	E	Direct GHG emissions	3.4
4.2.2	F	Combustion of biomass	3.4
4.2.2	G	GHG removals	3.4
4.3.1	H	Exclusion of sources or sinks	3.4
4.2.3	I	Indirect GHG emissions	3.4
5.3.1	J	Base year	3.2
5.3.2	K	Changes or recalculatons	3.4
4.3.3	L	Methodologies	3.5
4.3.3	M	Changes to methodologies	3.6
4.3.5	N	Emission or removal factors used	3.6
5.4	O	Uncertainties	3.7
	P	Statement in accordance with ISO 14064-1	3.9
	Q	Verification	3.8

Tabel 3 | Kruistabel ISO 14064-1

4 Energiemanagement actieprogramma

In dit hoofdstuk wordt aan het kwaliteitsmanagementplan (eis 4.A.2) en het energiemangement actieplan (eis 3.B.2) van Verwaal Transport vormgegeven.

Kwaliteitsmanagementplan

Het kwaliteitsmanagementplan gaat in op het borgen en verbeteren van de kwaliteit van de CO₂-footprint. De algemene doelstelling van het kwaliteitsmanagementplan is om continue verbetering van efficiënte en effectieve omgang met energie en een vermindering van de CO₂-uitstoot van de bedrijfsactiviteiten te waarborgen.

Daarnaast geeft het kwaliteitsmanagementplan inzicht in de procedures, het meten en rapporteren van de CO₂-footprint. Met het kwaliteitsplan wordt er geborgd dat een volledige, betrouwbare en actuele consolidatie van de energieprestaties van Verwaal Transport kan plaatsvinden. Er wordt inzicht verschaft in de energieprestaties van de totale bedrijfsvoering en de totale CO₂-emissies als gevolg ervan. Met het kwaliteitsmanagementplan als middel beoogt Verwaal Transport de kwaliteit van de data te borgen en te verbeteren in de organisatie en de prestaties te verbeteren.

Energiemanagementplan

De NEN-EN-ISO 50001 dient als richtlijn voor het opzetten van het Energiemanagement actieplan. Met de introductie van een energiemangementstelsel wordt geborgd dat een volledige, betrouwbare en actuele consolidatie van de energieprestaties van Verwaal Transport kan plaatsvinden. Kern van het energie- en kwaliteitsmanagementplan is continue evaluatie van de activiteiten en geconstateerde afwijkingen om verbeteringen te realiseren en zijn dan ook opgesteld volgens de Plan-Do-Check-Act cyclus zoals deze is opgenomen in de NEN-EN-ISO 50001.

4.1 Energiebeleid

Naast omzet- en winstgroei zijn voor Verwaal Transport evenzeer personeelsbeleid, veiligheid, welzijn en milieu van essentieel belang. De verantwoordelijkheden op het gebied van veiligheid, gezondheid en milieu vormen dan ook een integraal onderdeel van de bedrijfsvoering van Verwaal Transport.

Het belang van duurzaamheid is tegenwoordig een belangrijk gegeven. Om hier bewust mee om te gaan streven wij naar een CO₂-bewuste bedrijfsvoering, om van daaruit een voortdurende verbetering van ons emissiereductiebeleid en een groeiende bewustwording van de medewerkers op de te reduceren emissies van onze activiteiten te realiseren.

Ons energiebeleid is gericht op het zo optimaal inzetten van onze machines en andere bedrijfsmiddelen zodat we ons werk kunnen doen met een zo laag mogelijk energieverbruik. Met een lager energieverbruik snijdt het mes aan 2 kanten: een lager energieverbruik is goed voor het milieu vanwege de lagere CO₂-uitstoot. Daarbij zijn er door het optimaal inzetten van de bedrijfsmiddelen lagere operationele kosten.

Naast dit energiebeleid is er ook een doelstelling om het energieverbruik van de processen en werkzaamheden te verlagen doormiddel van het nemen van reductiemaatregelen om deze te verlagen.

4.2 Doelstellingen

De algemene doelstelling van het energiemanagementsysteem is om te komen tot een continue verbetering van de energie-efficiëntie en vermindering van de CO₂-uitstoot van de bedrijfsactiviteiten. Hierbij dient te worden opgemerkt dat door fluctuerende hoeveelheid werk en de samenstelling van de werkzaamheden (inzet materieel) het absolute energieverbruik hoger kan zijn, terwijl het relatieve verbruik wel degelijk lager is.

De specifieke doelstelling is om het energieverbruik in 2021 met 6% te verlagen ten opzichte van 2018. Hierbij wordt uitgegaan van dezelfde hoeveelheid gereden kilometer per jaar is uitgevoerd als in 2018. Hierdoor wordt de reductiedoelstelling gerelateerd aan het aantal gereden kilometers.

4.3 Uitvoering

Energieaspecten

De eerste stap is het inzichtelijk maken van de energieverbruikers van de organisatie en de keten waarin de onderneming actief is. Op basis van dit inzicht kan er worden gekeken op welke aspecten er resultaat valt te behalen in de reductie van CO₂-uitstoot. Dit inzicht is verwerkt in de verschillende rapportages. Periodiek (één keer in de 6 maanden) wordt deze lijst beoordeeld en getoetst op actualiteit van de werkelijke energiestromen.

Referentiejaar

Er is gekozen om de CO₂-footprint van 2018 te gebruiken als referentiejaar. De CO₂-emissie is uitgevoerd conform het gestelde in dit document. De betrouwbaarheid wordt gecontroleerd door een interne audit. Vanuit de geconstateerde kansen wordt gekeken welke onderdelen in aanmerking komen voor het formuleren van doelstellingen. De directie stelt uiteindelijk de doelstelling vast.

Reductiedoelstellingen

De algehele reductiedoelstelling wordt geformuleerd tot 2021. Vanuit deze vastgestelde algehele reductiedoelstelling worden jaarlijkse maatregelen geformuleerd. Beide worden vastgelegd in het jaarlijkse reductieplan. In dit plan worden de maatregelen benoemd die worden genomen om de doelstelling te halen en welke afdelingen verantwoordelijk zijn voor de realisatie van de maatregelen. Dit overzicht van te nemen maatregelen en verantwoordelijke afdelingen staan vermeldt in het jaarlijkse reductieplan.

Organisatie van de CO₂-footprint

In 2013 is Verwaal Transport begonnen om de CO₂-emissies structureel in kaart te brengen. Dit heeft geleid tot het invoeren van een CO₂-reductiesysteem in het kader van de CO₂-prestatieladder. Hiervoor zijn verantwoordelijkheden (administratie, werkvoorbereiding/ calculatie, KAM-coördinator, afdeling uitvoering en afdeling werkplaats) benoemd binnen Verwaal Transport onder eindverantwoordelijkheid van de directie van Verwaal Transport.

De administratie is verantwoordelijk voor de mogelijkheden van CO₂-reductie met betrekking tot woon/werk verkeer van medewerkers, inzet van privé voertuigen voor dienstreizen, efficiënter en effectievere logistieke bewegingen op de werken en andere manieren van werken (bv overnachten in de buurt van de project locatie).

De administratie is onder andere verantwoordelijk voor de inkoop van energie, afvalverwerking en dergelijke. Daarnaast assisteert zij de KAM-coördinator met zijn verantwoordelijkheden ten aanzien van verantwoording, monitoring en communicatie over het CO₂-reductiesysteem, de doelstellingen en de voortgang die wordt gerealiseerd.

De afdeling uitvoering is verantwoordelijk voor de optimale inzet van machines en personeel op de werken. Verder zijn zij verantwoordelijk voor het toezicht op de projectlocatie voor wat betreft het in de praktijk brengen van de maatregelen door de medewerkers.

Energieverbruik Verwaal Transport

Twee keer per jaar (elke 6 maanden) brengt Verwaal Transport haar energieverbruik in beeld. De uitvoering van deze inventarisatie vindt plaats conform ISO 14064-1, het GHG-protocol voor scope 1 en 2 en de eventuele vereisten vanuit de CO₂-prestatieladder. Tevens wordt er beoordeeld of de organisatorische grens nog actueel is.

De KAM-coördinator is verantwoordelijk voor het uitvoeren van de inventarisatie, geassisteerd door de administratie. Voor de inventarisatie wordt er gebruik gemaakt van een datasheet, waarin de conversiefactoren zijn opgenomen. De onderbouwing van de gegevens in het datasheet wordt verzameld in de CO₂-map op het netwerk. Nadat de inventarisatie voor de betreffende periode heeft plaatsgevonden, voert de KAM-coördinator een kwaliteitscontrole uit op de data. Zij beoordeelt of de organisatiegrenzen juist zijn, de gegevens onder de juiste scope zijn verwerkt en of de juiste conversiefactoren zijn gehanteerd.

Monitoren en beoordelen

Twee keer per jaar wordt de voortgang van de reductiedoelstelling en de afgeleide maatregelen en het jaarplan bepaald. De KAM-coördinator rapporteert de resultaten aan de deelnemers van het CO₂-overleg. Directie en leden van het management. Deze rapportage omvat minimaal:

- ✓ Een overzicht van het energieverbruik en de CO₂-emissies per scope

- ✓ Een vergelijking van het energieverbruik ten opzichte van het referentiejaar
- ✓ Een analyse van opvallende toe- en afnames van het verbruik en/of CO₂-emissie
- ✓ De voortgang van en de prognose voor het behalen van de reductiedoelstelling en eventuele aanbevelingen voor preventieve of corrigerende maatregelen
- ✓ De status van eerdere preventieve of corrigerende maatregelen
- ✓ Algemene ontwikkelingen

Op basis van deze rapportage beslist de directie of bijsturing van de doelstellingen en/of aanpassing van het jaarplan noodzakelijk is.

4.4 TVB Matrix

Funciecode	Funcie			
01	Directeur			
02	VCA Coördinator / Directievertegenwoordiger			
03	Medewerkers			
Lettercode: V = verantwoordelijk U = uitvoerend A = Adviserend				
	Taken	01	02	03
	Beleidsverklaring	V	A/ U	
	Vaststellen doelstellingen met betrekking tot kwaliteit, veiligheid en CO ₂ reductie	V	V	
	Continue verbetering met betrekking tot kwaliteit, veiligheid en CO ₂ reductie	V	V	V
	Systeembeheer	V	V	
	VGW vakgerichte opleidingen en certificaten	V	A/ U	
	Voorlichting	V	V	
	Behandeling klachten en afwijkingen	V	V/U/A	U
	Trendanalyse van klachten en afwijkingen		V	
	Directiebeoordeling	V	V/A	
	Beheersing corrigerende en preventieve maatregelen	V	V	U
	Keuring van materiaal en middelen	V	A	
	Registratie keuringen	V	V/ U	
	Identificatie materiaal en middelen	V	A	
	Melding ongevallen en incidenten	V	V	V
	Rapportage ongevallen en incidenten	V	V/ U	
	Registratie ongevallen en incidenten	V	V/ U	
	Onderzoek ongevallen en incidenten	V	V/ U	
	Trendanalyse ongevallen en incidenten en ongevalsstatistieken	V	V/ U	
	Ter beschikking stellen PBM's	V	U	
	Houden Toolbox memo's	V	U	
	Werkplekinspecties	V/U	A	

Interne audits

Jaarlijks wordt er een interne audit uitgevoerd. Deze audits zijn gericht op het toetsen van de effectieve en doelmatige implementatie van het energiebeleid. Daarnaast heeft het als doel om de kwaliteit van de CO₂-footprint te verhogen en een betrouwbaar beeld te krijgen van de voortgang van de reductiedoelstellingen van Verwaal Transport. De interne audit richt zich op de manier waarop de gegevens zijn verzameld en verwerkt. De

interne auditor stelt een audit rapport op met daarin de bevindingen van de interne audit. Er wordt verhoogde aandacht besteed aan de volgende zaken:

- ✓ Kan de CO₂-emissie inventarisatie worden geverifieerd met tenminste een beperkte mate van zekerheid
- ✓ Voldoet de inventarisatie aan de eisen gesteld in ISO14064-1
- ✓ Zijn de juiste gegevens gebruikt bij het opstellen van de CO₂-footprint (steekproefsgewijs facturen en verbruik gegevens met elkaar vergelijken)
- ✓ Aan welk niveau van de CO₂-prestatieladder wordt er voldaan

Aanbevelingen uit de audits worden meegenomen in het jaarplan ter verbetering van het systeem.

Externe audits

Jaarlijks wordt Verwaal Transport door een externe auditor onderzocht of zij voldoet aan de eisen van de CO₂-prestatieladder voor het niveau waarvoor Verwaal Transport is gecertificeerd.

Directiebeoordeling

Jaarlijks vindt er een beoordeling plaats door de directie van het kwaliteitsmanagementsysteem op geschiktheid, passendheid en doelmatigheid. Hier wordt een rapportage van gemaakt, dat dienstdoet als kwaliteitsregistratie. De output van de management review is een jaarplan met daarin vermelde doelstellingen en/of verbeteringen voor het nieuwe jaar.

Feedback

Aan de hand van de input uit de vorige fases en het evaluatierapport van de management review kunnen doelstellingen, indien noodzakelijk worden bijgesteld en kunnen er vervolgacties worden uitgezet om de verbeteringen te realiseren. Dit is nodig om continue verbetering van het kwaliteitsmanagementsysteem te bevorderen. De terugkoppeling van de uitkomsten wordt zowel mondeling als schriftelijk naar betrokkenen verzorgd. Zij dragen zorg voor het nemen van corrigerende/preventieve maatregelen binnen hun eigen organisatieonderdeel.

5 Stuurcyclus

Het CO₂-beleid kent cycli van een half jaar, waarin de volgende zaken geïnventariseerd worden:

- ✓ De gegevens voor de CO₂-footprint verzameld worden;
- ✓ Beoordeeld wordt of de emissiefactoren nog actueel zijn;
- ✓ Er significante veranderingen in het bedrijf zijn welke een impact op de footprint kunnen hebben;
- ✓ Beoordeeld wordt of herberekening van emissies van voorgaande jaren vanwege deze veranderingen nodig is;
- ✓ De voortgang van de CO₂-reductie en behalen van de doelstelling bepaald wordt.

Vervolgens wordt beoordeeld of sturing op de doelstelling en maatregelen nodig is, in de vorm van het aanscherpen van de doelstelling wanneer deze (te) eenvoudig behaald wordt, of in de vorm van het nemen van extra maatregelen wanneer bepaalde maatregelen niet mogelijk bleken te zijn en de doelstelling niet gehaald dreigt te worden. Hierover wordt vervolgens intern en extern gecommuniceerd. Daarnaast wordt de nuttige toepassing van het sector- of keteninitiatief in de afgelopen periode geëvalueerd. Hieronder is een zogenoemde PCDA-cyclus weergegeven, waarin de verschillende fasen van het CO₂-reductiebeleid zijn weergegeven.



6 Communicatieplan

6.1 Externe belanghebbenden

Hieronder worden de externe stakeholders benoemd. Dit zijn partijen die belang hebben bij reductie van CO₂ en energie binnen de organisatie. Tevens zijn het potentiële partners om mee samen te werken aan CO₂-reductie.

Externe belanghebbende	Communicatiemiddelen	Doel
Opdrachtgevers	<ul style="list-style-type: none"> ✚ Website verwaaltransport.nl ✚ Op verzoek voor de opdrachtgever relevante informatie via mail of klantbezoek. 	<p>Uitdragen van de maatschappelijke verantwoordelijkheid en betrokkenheid van duurzaam ondernemen</p> <p>Andere bedrijven bewust maken om ook een actieve bijdrage te kunnen leveren aan CO₂ reductie</p>
Leveranciers & charters	<ul style="list-style-type: none"> ✚ Website 	<p>De eigen kennis transparant delen met anderen</p>

6.2 Interne communicatie

Hieronder wordt weergegeven wie de belangrijkste stakeholders binnen het bedrijf zijn, op welke wijze er wordt gecommuniceerd met deze doelgroep en wat het doel is van de communicatiemomenten.

Interne belanghebbende	Communicatiemiddelen	Doel
Medewerkers & directie	<ul style="list-style-type: none"> ✚ Presentatie in de kantine ✚ Personeelsvergadering ✚ Communicatieberichten 	<p>Informereren over de voortgang van de gestelde doelen en maatregelen omtrent het reduceren van CO₂.</p> <p>Medewerkers actief betrekken om de vastgestelde doelstelling te bereiken</p> <p>De eigen kennis transparant delen met anderen</p>

Tekstuele informatie

Op de CO₂-Prestatieladder pagina op de website bevindt zich te allen tijde up-to-date informatie over:

- ✓ Het CO₂-reductiebeleid;

- ✓ De CO₂-footprint;
- ✓ De CO₂-reductiedoelstellingen (en de voortgang hiervan);
- ✓ De CO₂-reductiesubdoelstellingen (en de voortgang hiervan);
- ✓ De CO₂-reductiemaatregelen (en de voortgang hiervan);
- ✓ Acties en initiatieven waarvan Verwaal Transport deelnemer of oprichter is;
- ✓ Een verwijzing naar de bedrijfspagina op de website van de SKAO;

De voortgang zal beschreven worden middels het publiceren van de halfjaarlijkse communicatieberichten. Om daadwerkelijk transparant te kunnen zijn over deze voortgang, zullen de communicatieberichten minimaal twee jaar op de website zichtbaar blijven.

WAT (Boodschap)	WIE (Verantwoorde lijke en uitvoerders)	HOE (Middelen)	WIE	WANNEER (Planning & frequentie)	WAAROM (Communicatiedoelstelling)
CO ₂ footprint van bedrijf en eventuele projecten met gunningvoordeel	Arwin, Lia	Interne mail en gelegenheidsbijeenkomsten (wisselend)*	Intern	Halfjaarlijks	Bewustwording van de CO ₂ footprint intern vergroten
Terugkoppeling rijstijlanalyse	Arwin, Lia	Meegestuurd met de loonstroken	Intern	Maandelijks	Bewustwording en draagvlak vergroten
CO ₂ footprint van bedrijf en eventueel projecten met gunningvoordeel	Arwin, Lia	Website	Extern	Halfjaarlijks	Bewustwording van de footprint onder externe partijen vergroten
CO ₂ -reductiedoelstellingen + voortgang en maatregelen voor bedrijf en projecten met gunningvoordeel	Arwin, Lia	Interne mail en gelegenheidsbijeenkomsten (wisselend)*	Intern	Halfjaarlijks	Bewustwording van de doelstelling en maatregelen onder medewerkers vergroten
CO ₂ -reductiedoelstellingen + voortgang en maatregelen voor bedrijf en projecten met gunningvoordeel	Arwin, Lia	Website	Extern	Halfjaarlijks	Bekendheid van de doelstelling en maatregelen onder externe partijen vergroten
Mogelijkheden voor individuele bijdrage, huidig energiegebruik en trends binnen het bedrijf en projecten	Arwin, Lia	Interne mail en gelegenheidsbijeenkomsten (wisselend) *	Intern	Halfjaarlijks	Betrokkenheid medewerkers stimuleren en medewerkers aanzetten tot CO ₂ -reductie
Communicatieberichten	Arwin, Lia	Website	Extern	Halfjaarlijks	Betrokkenheid externe belanghebbenden stimuleren
Website updaten	Arwin, Lia	Website	Extern	Jaarlijks	Documenten updaten
Publicatieplicht SKAO	Arwin, Lia	Website SKAO	SKAO	Jaarlijks	Publiceren van documentatie behorende bij eis 3D1 en jaarlijks updaten maatregelenlijst

* Er wordt standaard intern gecommuniceerd via de mail. Mochten er bijeenkomsten georganiseerd worden in het jaar waar CO₂ op de agenda past, wordt dit ook meegenomen als communicatiemoment om het bewustzijn te vergroten.

Gedeelde documenten

Tevens bevinden zich op deze pagina te allen tijde de meest actuele versies van onderstaande documenten (te downloaden als PDF).

- ✓ Communicatiebericht (eis 3.C.1)
- ✓ Het CO₂-Reductieplan (eis 3.B.1 & 3.D.1)
- ✓ Het CO₂-Managementplan (eis 2.C.3 & 3.B.2)
- ✓ Certificaat CO₂-Prestatieladder

Website SKAO

Op de website van de SKAO bevinden zich te allen tijde de meest actuele versies van onderstaande documenten:

- ✓ Actieve deelname initiatieven (eis 3.D.1)
- ✓ Inge vulde maatregelenlijst

Op de website van de SKAO dient elk document een PDF te zijn met vermelding van een versienummer, een handtekening van de autoriserende verantwoordelijke manager en de autorisatiedatum.

Colofon

Auteur: Arwin de Jong
Kenmerk: CO₂-Managementplan
Datum: 17-07-2020
Versie: 1.0

Handtekening autoriserende manager:

.....